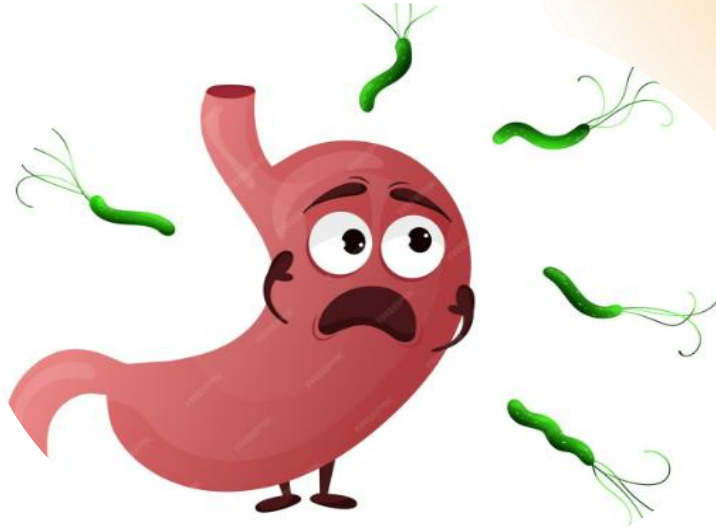




كلية الصيدلة جامعة المنيا مركز المعلومات الدوائية

جرثومة المعدة: القاتل الصامت داخل أمعائنا ! 



Drug Information Center

Done by:

Under supervision of

Faculty of Pharmacy Minia University

Dr. Rania Hamdy Abubaih

Dr. Amal Kamal Hussein



كلية الصيدلة جامعة المنيا مركز المعلومات الدوائية

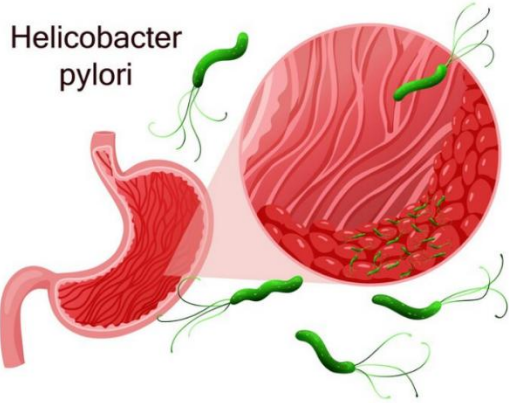
ما هي جرثومة المعدة ؟

◆ تعرف علميًا باسم *Helicobacter pylori* وهي بكتيريا حلزونية الشكل

◆ تصيب الجهاز الهضمي بالتحديد بطانة المعدة وتتحمل البيئة الحمضية بفضل قدرتها على إفراز إنزيم "يورياز" الذي يحول اليوريا إلى أمونيا، مما يحميها من حمض المعدة

◆ تسبب تهيجا ، والتهابًا في بطانة المعدة، وبالتالي، يُمكن أن تُسبب آلامًا مزمنة في المعدة، وقد تكون خفيفة أو شديدة.

◆ تُعد من أكثر أنواع العدوى البكتيرية انتشارًا عالميًا، وتصيب أكثر من نصف سكان الأرض



كلية الصيدلة جامعة المنيا مركز المعلومات الدوائية

- طرق العدوى: (اللعاب و البراز)



الماء الملوث و
الأكواب العامة



عدم غسل الأيدي



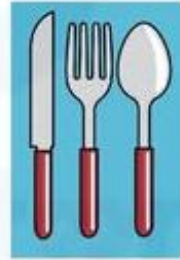
قلة مستوى النظافة



تقبيل مريض
الجرثومة



قلة معايير النظافة
أثناء تحضير الطعام



ملاعق
أشهاك المطاعم

- تناول طعام أو ماء ملوث :خاصة في الأماكن التي تفتقر للنظافة .
- سوء النظافة الشخصية :مثل عدم غسل اليدين بعد استخدام الحمام .
- مشاركة أدوات الطعام :مثل الملاعق أو الكؤوس مع شخص مصاب .
- العدوى عن طريق اللعاب :مثل التقبيل أو ملامسة الفم



كلية الصيدلة جامعة المنيا مركز المعلومات الدوائية

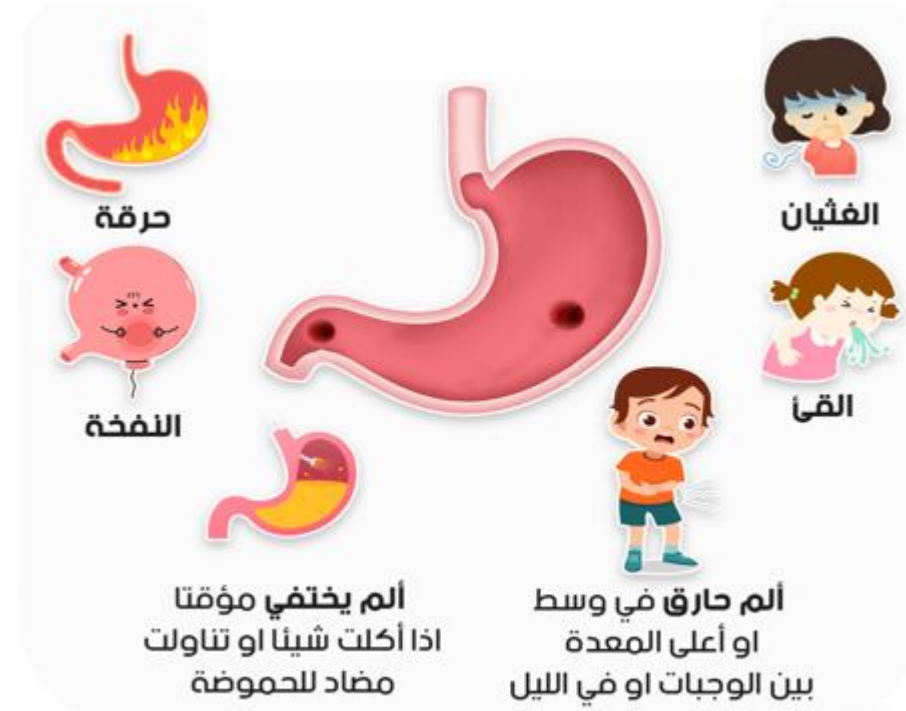
- أعراض جرثومة المعدة

- ألم أو حرقة في أعلى البطن، خاصة عند الجوع أو في الليل
- انتفاخ و غثيان وتجشؤ مفرط
- فقدان الشهية والوزن غير المبرر
- في الحالات المتقدمة:

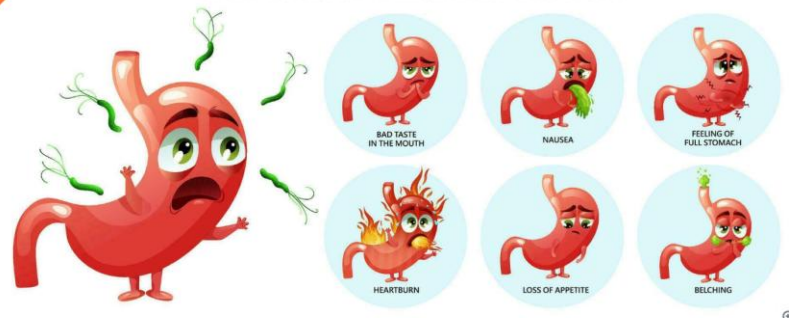
• قيء دموي

• براز أسود

• القرحة التي تنزف يمكن ان تسبب فقر الدم و الارهاق



SYMPTOMS OF HELICOBACTER PYLORI





كلية الصيدلة جامعة المنيا مركز المعلومات الدوائية

- ⚠ المضاعفات

- التهاب بطانة المعدة:

- يحدث نتيجة تهيج مستمر في بطانة المعدة .
- يؤدي إلى عسر الهضم، الغثيان، والشعور بالامتلاء

- قرحة المعدة و الاثني عشر:

- تسبب تلفًا في الغشاء المخاطي الواقي للمعدة .
- تؤدي إلى تكون قرح مؤلمة في المعدة أو بداية الأمعاء الدقيقة .
- قد يصاحبها نزيف داخلي أو ألم حاد بعد تناول الطعام

- سرطان المعدة:

- العدوى المزمنة قد تؤدي إلى تغيرات خلوية سرطانية، خاصة في الحالات التي تُهمل فيها العلاج .
- يُعد من أخطر المضاعفات على المدى البعيد.



كلية الصيدلة جامعة المنيا مركز المعلومات الدوائية

- طرق التشخيص

1. اختبار التنفس باليوريا: يكشف عن وجود البكتيريا من خلال تحليل ثاني أكسيد الكربون في الزفير .



Urea breath
test



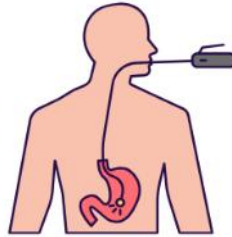
Stool test

2. تحليل البراز: يبحث عن مستضدات البكتيريا .

2. تحليل الدم: يكشف عن الأجسام المضادة (لكن لا يفرق بين العدوى القديمة والجديدة) .



Blood test



Upper endoscopy

3. المنظار وأخذ خزعة: يُستخدم في الحالات


المتقدمة لتأكيد التشخيص




كلية الصيدلة جامعة المنيا مركز المعلومات الدوائية

- طرق العلاج



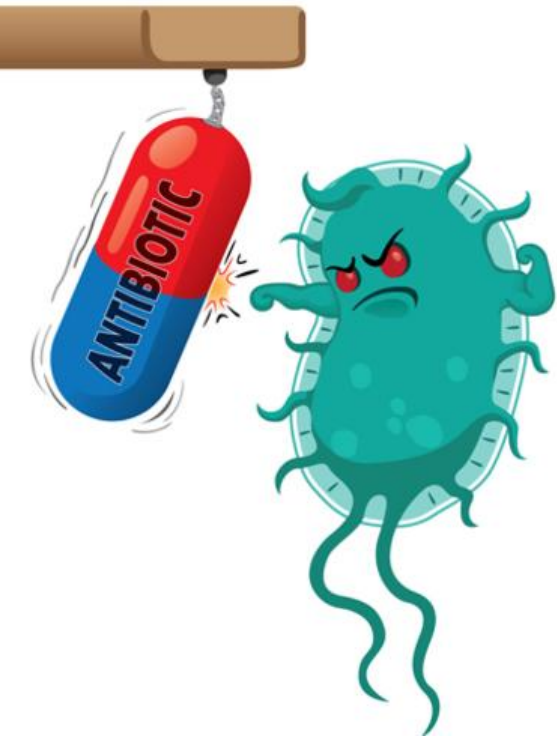
•  العلاج الثلاثي: يشمل مضادين حيويين
(مثل أموكسيسيلين وكلاريثرومايسين) +
مثبط مضخة البروتون (مثل أوميبرازول)

•  مدة العلاج: غالبًا من 10 إلى 14 يومًا،
ويجب الالتزام الكامل به لضمان القضاء على
الجرثومة



كلية الصيدلة جامعة المنيا مركز المعلومات الدوائية

المفاجأة؟ العلاج التقليدي مش دائما يشتغل ✨



زمان، كنا بنستخدم "العلاج الثلاثي": مضاد حيوي 1 (زي
كلاريثرومايسين)، مضاد حيوي 2 (زي أموكسيسيلين)،
ومثبط حمض (زي أوميبرازول)
لكن للأسف، الجرثومة بدأت تتعلم وتقاوم المضادات دي!
و نسبة النجاح بقت أقل من 70% في بعض الحالات

كلية الصيدلة جامعة المنيا مركز المعلومات الدوائية

العلاج الرباعي

زمان كنا بندي علاج زي Trioclar أو Peptic Care للناس اللي
أول مرة يعالجوا جرثومة المعدة.
لكن الدراسات الجديدة أثبتت إن العلاج الرباعي
باستخدام البزموت (Pylera أو Trigastcare) أقوى وأكفاً
بنسبة عالية!



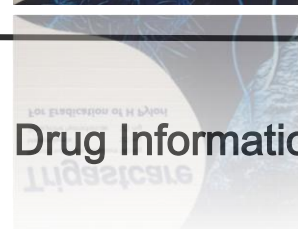
Drug Information Center

Done by:

Under supervision of



كلية الصيدلة جامعة المنيا مركز المعلومات الدوائية



Drug Information Center

- طرق العلاج:
- العلبة الصغيرة دي فيها ٣ مكونات أساسية:
Bismuth Subcitrate Potassium, Metronidazole, and
Tetracycline
- والرابع؟ إحنا بنضيفه بنفسنا:
- Omeprazole 20mg من عيلة PPI علشان يقلل الحمض
ويساعد الأدوية تشتغل بكفاءة

Done by:

Under supervision of



كلية الصيدلة جامعة المنيا مركز المعلومات الدوائية

⚠️ أعراض جانبية !!

- ال Pylera يحتوي علي البزموت والبتوتاسيوم:
- البزموت ممكن يعمل مغص خفيف في القولون ولكن المهم هو البوتاسيوم ، انتبه لو فيه مشاكل بالكلى أو أدوية ترفع البوتاسيوم لأن الجرعة اليومية تعطي 96 mg من البوتاسيوم و يفضل متابعة مستوي البوتاسيوم لتجنب حدوث hyperkalemia



كلية الصيدلة جامعة المنيا مركز المعلومات الدوائية

⚠️ أعراض جانبية !!

- ال Pylera يحتوي علي اللاكتوز: يُنصح بتوخي الحذر عند إعطاء هذا الدواء للمرضى الذين يعانون من عدم تحمل اللاكتوز (lactose intolerance)
- ال Pylera يحتوي علي الميترونيدازول : يمنع تناول الكحول أو الأدوية المحتوية على الكحول مثل البرونشيكوم (bronchicum) أثناء استخدام Pylera لتجنب حدوث Disulfiram-like Reaction
- ممكن يحصل طعم معدني أو لون براز غامق : طبيعي، وهيروح بعد العلاج



كلية الصيدلة جامعة المنيا مركز المعلومات الدوائية

⚠️ أعراض جانبية !!

- ال Pylera يحتوي علي التتراسيكلين: يفضل شرب القرص بكوب كبير من الماء (من الحنفية، ليس معدنية)
- بعد تناول الجرعة، يجب تجنب الاستلقاء، خاصةً على الجانب؛ ويفضل البقاء في وضع الجلوس أو الوقوف (Upright Position) لمدة 30 دقيقة على الأقل
- تجنب الكالسيوم/الحديد/الماغنسيوم او ادويه زي المالكس او جافيسكون
- التتراسيكلين قد يزيد من حساسية الجلد لأشعة الشمس لذا يجب تجنب التعرض للشمس و الافضل استخدام واقي شمس



كلية الصيدلة جامعة المنيا مركز المعلومات الدوائية

ازاي تاخذ الجرعة صح ! 🕒

العلبة متقسمة على ٤ جرعات يوميًا/6 ساعات

- وكل جرعة = ٣ أقراص:

- - بعد الفطار

- - بعد الغدا

- - بعد العشا

- مرة قبل النوم بعد وجبه خفيفة

- وبنضيف الـ Omeprazole بعد الفطار والعشا مش قبلهم زي

العادة، حسب البامفلت

Drug Information Center

Done by:

Under supervision of

Faculty of Pharmacy Minia University

Dr. Rania Hamdy Abubaih

Dr. Amal Kamal Hussein



كلية الصيدلة جامعة المنيا مركز المعلومات الدوائية

❌ مين مينفعش يستخدم العلاج ده ؟

- الحوامل والمرضعات

- الأطفال تحت 12 سنة

- أي حد عنده حساسية من مكون في الدوا

- مرضى الكلى والكبد ← بحذر شديد

وبمتابعة الطبيب



Drug Information Center

Done by:

Under supervision of

Faculty of Pharmacy Minia University

Dr. Rania Hamdy Abubaih

Dr. Amal Kamal Hussein



كلية الصيدلة جامعة المنيا مركز المعلومات الدوائية



التداخلات الدوائية

الميترونيدازول

-ممكن يعمل QT Prolongation بسيط، لكن ما يقلقش لو مش بياخد أدوية مؤثرة على القلب

التراسيكيلين

بيتفاعل مع الكالسيوم، المغنسيوم، الحديد،
وبعض الأدوية زي مالوكس أو جافيسكون

Drug Information Center

Done by:

Under supervision of

Faculty of Pharmacy Minia University

Dr. Rania Hamdy Abubaih

Dr. Amal Kamal Hussein



كلية الصيدلة جامعة المنيا مركز المعلومات الدوائية

النتيجة:

-نسبة القضاء على الجرثومة وصلت لـ

90-95%

حتى في الحالات اللي فشلت فيها

العلاجات القديمة

ويتم التأكد من نجاح العلاج بتحليل

النفس أو البراز بعد 4 أسابيع



Drug Information Center

Done by:

Under supervision of

كلية الصيدلة جامعة المنيا مركز المعلومات الدوائية

طرق الوقاية

- غسل اليدين جيدًا قبل الأكل وبعد الحمام
- غسل الخضروات والفواكه جيدًا
- تجنب مشاركة أدوات الطعام أو الشرب
- مراجعة الطبيب عند ظهور أعراض مستمرة

Drug Information Center

Done by:

Under supervision of



كلية الصيدلة جامعة المنيا مركز المعلومات الدوائية

🛡️ **ليه ده مهم !**

دراسة جديدة من منظمة الصحة العالمية بلغت إن 76% من حالات سرطان المعدة في المستقبل ممكن تتمنع لو تم معالجة الجرثومة بدري
يعني مش بس علاج... ده وقاية من مرض قاتل!

📌 **نصيحة أخيرة**

لا تستهين بأعراض بسيطة مثل الانتفاخ أو التجشؤ المتكرر، فقد تكون علامة على وجود جرثومة المعدة.
التشخيص المبكر والعلاج السليم هما مفتاح الوقاية من المضاعفات الخطيرة

Drug Information Center

Done by:

Under supervision of